

# WSPARCIE MIKRO, MAŁYCH I ŚREDNICH PRZEDSIĘBIORCÓW



**Sieć  
Otwartych  
Innowacji**



**Fundusze  
Europejskie**  
Inteligentny Rozwój



**Rzeczpospolita  
Polska**



Agencja Rozwoju  
Przemysłu S.A.

**Unia Europejska**  
Europejski Fundusz  
Rozwoju Regionalnego



**Sieć Otwartych Innowacji** to projekt unijny dedykowany budowaniu



**Sieć  
Otwartych  
Innowacji**

kultury otwartych innowacji. **Kreujemy** i **wspieramy** transakcje transferu technologii do mikro, małych i średnich przedsiębiorstw w Polsce. Dofinansujemy zakup innowacyjnych rozwiązań, których dawcami mogą być podmioty z całego świata.

Jak pomagamy?

- ✓ **Brokerzy technologii** wspierają przedsiębiorców w wyborze najlepszej ścieżki rozwoju i przejściu przez proces złożenia wniosku o grant.
- ✓ Oferujemy **granty na usługi doradcze**, w ramach których przedsiębiorcy otrzymują wsparcie merytoryczne oraz pomoc w przygotowaniu transakcji transferu technologii i wdrożeniu innowacyjnego rozwiązania.
- ✓ **Granty na transfer technologii** umożliwiają częściowy zwrot kosztów zakupu licencji, patentu lub know-how rozwiązania, dzięki któremu przedsiębiorcy stają się bardziej konkurencyjni i zwiększają swoją produktywność.

# Korzyści



**Sieć  
Otwartych  
Innowacji**

## DLA BIORCÓW TECHNOLOGII:

- ✓ Możliwość zrefinansowania (zwrotu gotówki) do **70% wartości transakcji**
- ✓ Ograniczenie ryzyka transakcji dzięki wsparciu ekspertów
- ✓ Zwiększenie konkurencyjności przedsiębiorstwa
- ✓ Swoboda w wyborze dawcy technologii – przedsiębiorca sam wybiera dostawcę technologii

## DLA DAWCÓW TECHNOLOGII:

- ✓ Poszerzenie rynku zbytu
- ✓ Zachowanie wysokiej jakości rozwiązania innowacyjnego przy obniżonych kosztach transakcji
- ✓ Ułatwienie negocjacji dzięki wiarygodnej wycenie

# Definicja innowacji



Na potrzeby konkursu **Sieć Otwartych Innowacji** innowację zdefiniowano w następujący sposób:

*Innowacja to wdrożenie nowego lub znacząco udoskonalonego produktu (wyrobu lub usługi) lub procesu. Innowacja marketingowa czy organizacyjna nie jest innowacją technologiczną, dlatego nie zawiera się rozumieniu innowacji w tym konkursie.*

**Innowacja produktowa** to wprowadzenie wyrobu lub usługi, które są nowe lub znacząco udoskonalone w zakresie swoich cech lub zastosowań. Zalicza się tu znaczące udoskonalenia pod względem specyfikacji technicznych, komponentów i materiałów, wbudowanego oprogramowania, łatwości obsługi lub innych cech funkcjonalnych. Innowacje produktowe (w obrębie produktów) mogą wykorzystywać nową wiedzę lub technologie bądź bazować na nowych zastosowaniach lub kombinacjach istniejącej wiedzy i technologii. Termin „produkt” jest stosowany na oznaczenie zarówno wyrobów, jak i usług.

**Innowacja procesowa**, czyli innowacja w obrębie procesu, to wdrożenie nowej lub znacząco udoskonalonej metody produkcji lub dostawy. Do tej kategorii zalicza się znaczące zmiany w zakresie technologii, urządzeń oraz/lub oprogramowania. Innowacje w obrębie procesów mogą mieć za cel obniżenie kosztów jednostkowych produkcji lub dostawy, podniesienie jakości, produkcję bądź dostarczanie nowych lub znacząco udoskonalonych produktów.



Projekt dedykowany jest do sektora mikro, małych lub średnich przedsiębiorców.

## Przedsiębiorstwa sektora MŚP

Kryteria	Mikro	Małe	Średnie
Liczba zatrudnionych	mniej niż 10 osób	mniej niż 50 osób	mniej niż 250 osób
Roczny obrót	do 2 mln EUR	do 10 mln EUR	do 50 mln EUR
	<b>lub</b>	<b>lub</b>	
Roczna suma bilansowa	do 2 mln EUR	do 10 mln EUR	do 43 mln EUR

# Kryteria formalne



- ✓ Wnioskodawca nie podlega wykluczeniu z ubiegania się o Grant.
- ✓ Wnioskodawca jest zarejestrowany i prowadzi działalność gospodarczą na terenie Rzeczypospolitej Polskiej.
- ✓ Wnioskodawca ma status mikro, małego lub średniego przedsiębiorcy.
- ✓ Wnioskodawca oraz Dawca Technologii nie pozostają ze sobą w relacji podmiotów powiązanych kapitałowo, osobowo bądź faktycznie.
- ✓ Wnioskodawca posiada formalne zdolności do zawarcia Umowy o powierzenie grantu.

# Kryteria dot. transferowanej technologii



- ✓ Projekt dotyczy innowacji produktowej lub procesowej.
- ✓ Projekt musi dotyczyć innowacji na poziomie gotowości technologicznej TRL 7 lub wyższej.
- ✓ Przedmiot Projektu wpisuje się w co najmniej jedną z [Krajowych Inteligentnych Specjalizacji](#)
- ✓ Innowacja jest znana i stosowana na rynku krajowym nie dłużej niż 3 lata lub jest znana i stosowana na rynku międzynarodowym nie dłużej niż 5 lat.
- ✓ Projekt zostanie rozpoczęty po dniu złożenia Wniosku.

[Szczegółowy opis poszczególnych kryteriów.](#)

# Kryteria dot. wdrożenia



## Regulamin § 4 Przedmiot konkursu i warunki uczestnictwa w Konkursie:

*Pkt 3. Wnioskodawca nie może rozpocząć realizacji Projektu przed dniem złożenia Wniosku. Za rozpoczęcie realizacji Projektu uznaje się dzień zaciągnięcia pierwszego zobowiązania związanego z realizacją Projektu, które sprawia, że realizacja Projektu staje się nieodwracalna, z wyłączeniem działań przygotowawczych, w szczególności studiów wykonalności, usług doradczych związanych z przygotowaniem Projektu, w tym analiz przygotowawczych (technicznych, finansowych, ekonomicznych) oraz przygotowania dokumentacji związanej z wyborem Dawcy, w tym podpisania Umowy warunkowej z Dawcą.*

**Instrukcja wypełniania Wniosku o powierzenie grantu na transfer technologii:**

### **III. Opis Projektu pkt. 9. Okres realizacji Projektu**

*Początek okresu kwalifikowalności wydatków rozpoczyna się w dniu następującym po dniu złożenia Wniosku za pośrednictwem ISOP. Natomiast okres ten kończy się w planowanym dniu Zakończenia realizacji Projektu.*



# Sposób składania wniosków



Elektronicznie za pośrednictwem [Informatycznego Systemu Obsługi Projektów](#) (ISOP) wraz z częścią finansową Wniosku w formacie Excel i PDF, bez pozostałych załączników

**oraz**

w formie pisemnej na formularzu wygenerowanym i wydrukowanym z ISOP wraz z załącznikami określonymi w Regulaminie przeprowadzania konkursu.

# Wielkość transakcji



- ✓ Minimalna wartość kosztów kwalifikowalnych: 100.000 PLN.
- ✓ Maksymalna wartość dofinansowania: **200.000 EUR.**
- ✓ Do kosztów kwalifikowalnych zalicza się tylko koszty nabycia Technologii, tj. koszt zakupu lub uzyskania licencji do Technologii.
- ✓ Koszt wdrożenia Technologii nie jest objęty Grantem. Kosztami kwalifikowanymi nie są także szkolenie pracowników/zespołu.

# Koszty kwalifikowane projektu



Finansowanie zakupu **wartości niematerialnych i prawnych** o charakterze innowacyjnym:

- ✓ patenty lub zgłoszenia patentów
- ✓ wzory użytkowe lub zgłoszenia wzorów użytkowych
- ✓ wzory przemysłowe lub zgłoszenia wzorów przemysłowych
- ✓ prawa autorskie do oprogramowania (z wyłączeniem programów do obsługi działalności administracyjnej)
- ✓ prawa do chronionych odmian roślin
- ✓ topografia układów scalonych
- ✓ know-how

**Do kosztów kwalifikowalnych zalicza się tylko koszty nabycia Technologii, tj. koszt zakupu lub uzyskania licencji do Technologii.**

Koszt wdrożenia Technologii nie jest objęty Grantem. Kosztami kwalifikowanymi nie są także szkolenia pracowników.

# Refinansowanie projektu a wdrożenie innowacji



Wielkość refinansowania uzależniona jest od lokalizacji (a dokładniej województwa), w którym zostanie wdrożona innowacja. Technologia nie może być wdrożona w kilku lokalizacjach/zakładach. W sytuacji realizacji Projektu na terenie całego kraju lub gdy na etapie składania Wniosku nie jest możliwe wskazanie konkretnej lokalizacji, poziom intensywności wsparcia określany jest zgodnie z lokalizacją siedziby lub też zakładu/oddziału będącego głównym miejscem realizacji Projektu, tj. gdzie realizowana jest jego największa wartościowo lub najistotniejsza z punktu celu realizacji Projektu część.

Województwo, w którym realizowany jest Projekt	Mikro i mali przedsiębiorcy	Średni przedsiębiorcy
lubelskie, podkarpackie, podlaskie, warmińsko-mazurskie	70%	60%
kujawsko-pomorskie, lubuskie, łódzkie, małopolskie, opolskie, pomorskie, świętokrzyskie, zachodniopomorskie oraz obszary należące do podregionów: ciechanowsko-płockiego, ostrołęcko-siedleckiego, radomskiego i warszawskiego wschodniego	55%	45%
dolnośląskie, wielkopolskie, śląskie	45%	35%
Podregion warszawski zachodni	40%	30%
Miasto stołeczne Warszawa	30%	20%

## Wkład własny



**Sieć  
Otwartych  
Innowacji**

Dokumentację potwierdzającą posiadanie przez Wnioskodawcę wkładu własnego można załączyć do wniosku w formie np. kopii promesy kredytowej, leasingowej, umowy kredytowej, wyciągu z rachunku bankowego lub innego dokumentu, potwierdzającego zagwarantowanie środków na sfinansowanie Projektu.

# Płatność jednorazowa czy płatność w formie kilku transz



Warunki płatności określone są przez Biorcę i Dawcę Technologii w Umowie warunkowej.

Zgodnie z wzorem umowy o powierzenie grantu na transfer technologii (§ 7 Warunki i forma przekazywania Grantu): Grantobiorca, w sytuacji gdy Grant nie jest wypłacany na podstawie jednorazowego Wniosku o płatność, może składać Wnioski o płatność pośrednią nie częściej niż raz na 3 miesiące i nie rzadziej niż raz na 6 miesięcy. Brak wydatków w danym okresie nie zwalnia Grantobiorcy z obowiązku złożenia Wniosku o płatność pośrednią obejmującego część sprawozdawczą.

# Wymagane dokumenty do Wniosku o grant na transfer technologii



[Pełna lista dokumentów określa Zał. 2: Lista dokumentów do Wniosku](#)

Dokumenty takie jak *Opinia o innowacyjności* oraz *Wycena Technologii* można wykonać korzystając z [grantów na usługi doradcze](#) świadczone przez Akredytowanych Doradców. Usługi doradcze **refinansowane są do 85%**, jednak korzystając z takiej usługi zmniejsza się jednocześnie pula 200 tys. euro do wykorzystania przez podmiot).

## Szczegółowe wymagania dot. przygotowanej dokumentacji



Dokumenty takie jak *Uzasadnienie ceny technologii* czy *Opinia o innowacyjności* może Biorca Technologii wykonać również we własnym zakresie, bez konieczności korzystania z Akredytowanych Doradców.

- ✓ **Uzasadnienie ceny technologii** Biorca może wykonać wspólnie z Dawcą Technologii.
- ✓ **Opinię o innowacyjności** może wydać szereg jednostek m.in. publicznych które mają takie umocowanie.
- ✓ **Umowa warunkowa** jest zawsze wykonywana samodzielnie między Biorcą a Dawcą Technologii.



# Uzasadnienie ceny technologii 1/2



Zgodnie z [Regulaminem konkursu](#) (§ 7 Zasady składania Wniosków pkt. 5, str. 12-15 ) należy złożyć m.in.:  
uzasadnienie ceny technologii.

**Uzasadnienie ceny Technologii** powinno zawierać:

- klarowny opis sposobu kalkulacji,
- zapotrzebowanie rynkowe na rezultaty Projektu,
- analizę rynku: m.in. identyfikację produktów konkurencji, ceny analogicznych produktów, opis przewag przedmiotu wyceny,
- opis zastosowań Technologii,
- przedstawienie założeń i uzasadnienie przyjętej wysokości sprzedaży,
- przedstawienie założeń i uzasadnienie przyjętej wysokości kosztów,
- charakterystykę spółki: m.in. opis kadry zarządzającej, posiadany majątek (w tym Technologię).

## Uzasadnienie ceny technologii 2/2



W przypadku uzasadnienia ceny Technologii udostępnianej w formie udzielenia licencji, opis powinien zawierać także stawkę opłat licencyjnych, ustaloną na podstawie analizy porównawczej. Ponadto stawka opłat licencyjnych powinna zostać ustalona w relacji do zakresu korzystania z praw majątkowych do technologii i innych kluczowych warunków zawieranych umów licencyjnych (wyłącznie/ niewyłącznie, zakres terytorialny licencji, czas trwania, pola eksploatacji/zakres korzystania, istniejące dodatkowe, poza opłatą licencyjną, świadczenia licencjobiorcy na rzecz licencjodawcy, schemat rozliczeń, istnienie pierwszeństwa nabycia praw do technologii przez licencjobiorcę).

# Opinia o innowacyjności



Zgodnie z [Regulaminem konkursu](#) (§ 7 Zasady składania Wniosków pkt. 5, str. 13) należy złożyć m.in.: opinię o innowacyjności Technologii (zgodnie ze wzorem stanowiącym Załącznik nr 5 do Wniosku), wydaną przez podmiot niezależny i niezwiązany z Wnioskodawcą oraz z Dawcą (zawierającą deklarację bezstronności), sporządzoną, na potrzeby uczestnictwa w Projekcie ARP S.A., **nie wcześniej niż na 6 miesięcy przed dniem złożenia Wniosku:**

- I. instytucję wskazaną w art. 7 ust. 1 pkt 1, 2, 4-7 Ustawy z dnia 20 lipca 2018 r., Prawo o szkolnictwie wyższym i nauce (Dz. U z 2018 r., poz. 1668) - prowadzącą w sposób ciągły badania naukowe lub prace rozwojowe, taką jak: **uczelnie, jednostki organizacyjne uczelni** w rozumieniu statutów tych uczelni, **federacje, instytuty naukowe Polskiej Akademii Nauk, instytuty badawcze, międzynarodowe instytuty naukowe utworzone na podstawie odrębnych przepisów, Polską Akademię Umiejętności.**
- II. **centrum badawczo-rozwojowe** w rozumieniu Ustawy z dnia 30 maja 2008 r. o niektórych formach wspierania działalności innowacyjnej (Dz. U. z 2014 r. poz. 226 ze zm.) z uwzględnieniem przepisów Ustawy z dnia 30 kwietnia 2010 r. Przepisy wprowadzające ustawy reformujące system nauki (Dz.U. Nr 96, poz. 620 ze zm.).
- III. akredytowany w ramach Projektu ARP S.A. podmiot świadczący Usługi doradcze w zakresie doradztwa technologicznego i wykonaną w ramach Umowy o powierzenie grantu na doradztwo w projekcie ARP S.A.

# Umowa warunkowa 1/3



**Umowa warunkowa** - umowa przenosząca prawa do Technologii (w tym licencyjna), określająca istotne elementy transakcji (w tym w szczególności strony umowy, czas na jaki jest zawarta, zakres terytorialny, wynagrodzenie, warunki płatności, przedmiot umowy, zakres nabywanych uprawnień), zawarta między Wnioskodawcą a Dawcą Technologii, **pod jednym** z następujących warunków:

- a. złożenia przez Wnioskodawcę Wniosku o powierzenie grantu na transfer technologii w Projekcie ARP S.A.,
- b. opublikowania przez ARP S.A. na Stronie internetowej projektu listy Wniosków, ocenionych pozytywnie pod względem formalnym, zawierającej Wniosek Wnioskodawcy,
- c. opublikowania przez ARP S.A. na Stronie internetowej projektu Listy rankingowej, zawierającej Wniosek Wnioskodawcy,
- d. zawarcia z Wnioskodawcą Umowy o powierzenie grantu.

Umowa warunkowa **nie może zawierać** kar umownych lub innych roszczeń obciążających Wnioskodawcę w przypadku nieziszczenia się warunku.

# Umowa warunkowa 2/3

## Zakup licencji



**Sieć  
Otwartych  
Innowacji**

Formułując umowę warunkową warto zasugerować się pytaniami, które załączone są we Wniosku o grant na transfer technologii.

Poniżej zestawienie najważniejszych pytań w przypadku nabycia prawa do korzystania z Technologii w formie licencji:

- ✓ *Czy licencja ma charakter wyłączny? Jeżeli tak, to w jakim zakresie udzielona będzie wyłączność? Na jaki okres udzielona będzie licencja?*
- ✓ *Jaki zakres terytorialny obejmuje licencja?*
- ✓ *Czy przedmiot licencji jest obciążony prawami osób trzecich? (Jeżeli tak to jakimi i w jakim zakresie?)*
- ✓ *W przypadku licencji niewyłącznej, proszę o wskazanie, czy licencjodawca udzielił już licencji w tym samym lub zbliżonym zakresie innym podmiotom? (Jeżeli tak, proszę o wskazanie nazw tych podmiotów)*
- ✓ *W przypadku licencji wyłącznej, czy licencjodawca będzie mógł korzystać z przedmiotu licencji? (Jeżeli tak, to w jakim zakresie?)*
- ✓ *Czy licencjodawca będzie miał obowiązek przekazania licencjobiorcy informacji i wyników doświadczeń technicznych potrzebnych do korzystania z przedmiotu licencji?*
- ✓ *Czy licencjobiorca będzie mógł wprowadzać zmiany do przedmiotu licencji? (Jeżeli tak, to czy będzie miał prawo do korzystania i rozporządzania wytworami, w których zawarta jest zmodyfikowana technologia, bez zgody licencjobiorcy?)*
- ✓ *W przypadku licencji do praw autorskich, proszę o wskazanie pól eksploatacji, na które udzielana jest licencja.*
- ✓ *W przypadku praw autorskich, proszę o wskazanie czy autor zobowiązuje się do niewykonywania przysługujących mu praw osobistych? (Jeżeli tak, proszę o wskazanie których praw osobistych?)*
- ✓ *Planowana cena nabycia licencji oraz opis warunków rozliczeń między stronami transakcji transferu Technologii.*
- ✓ *Opis warunków rozliczeń między stronami transakcji transferu Technologii (Jaki rodzaj opłat licencyjnych jest przewidywany i od czego będzie uzależniona wysokość tych opłat?)*

# Umowa warunkowa 3/3

## Zakup praw własności



**Sieć  
Otwartych  
Innowacji**

Formułując umowę warunkową warto zasugerować się pytaniami, które załączone są we Wniosku o grant na transfer technologii. Poniżej zestawienie najważniejszych pytań w przypadku zakupu praw własności do korzystania z Technologii:

- *Jeżeli na Technologię uzyskano prawo wyłączone podlegające rejestracji, proszę o wskazanie daty, do kiedy opłacono utrzymanie ochrony danego prawa wyłączonego?*
- *Czy prawo wyłączone jest obciążone prawami lub roszczeniami osób trzecich? Jeżeli tak, to jakimi i w jakim zakresie?*
- *W przypadku niezarejestrowanego wzoru wspólnotowego, czy został on upubliczniony? Jeżeli tak, proszę o wskazanie daty pierwszego upublicznienia wzoru.*
- *Od kiedy nabywca będzie mógł korzystać z danego prawa wyłączonego?*
- *Czy nabywca będzie jedynym uprawnionym do prawa wyłączonego?*
- *Czy dawca Technologii będzie miał obowiązek przekazania nabywcy informacji i wyników doświadczeń technicznych potrzebnych do korzystania z danego prawa wyłączonego?*
- *Czy nabywca będzie miał prawo do wprowadzania zmian do przedmiotu chronionego prawem wyłącznym? Jeżeli tak, to czy będzie miał prawo do korzystania i rozporządzania wytworami, w których zawarte jest zmienione prawo ochronne, bez zgody dawcy Technologii?*
- *Planowana cena nabycia Technologii (wskazać cenę nabycia prawa wyłączonego)*
- *Opis warunków rozliczeń między stronami transakcji transferu Technologii (Jaki rodzaj opłat jest przewidywany i od czego będzie uzależniona wysokość tych opłat?)*

# Wsparcie Brokerów Technologii



**Sieć  
Otwartych  
Innowacji**

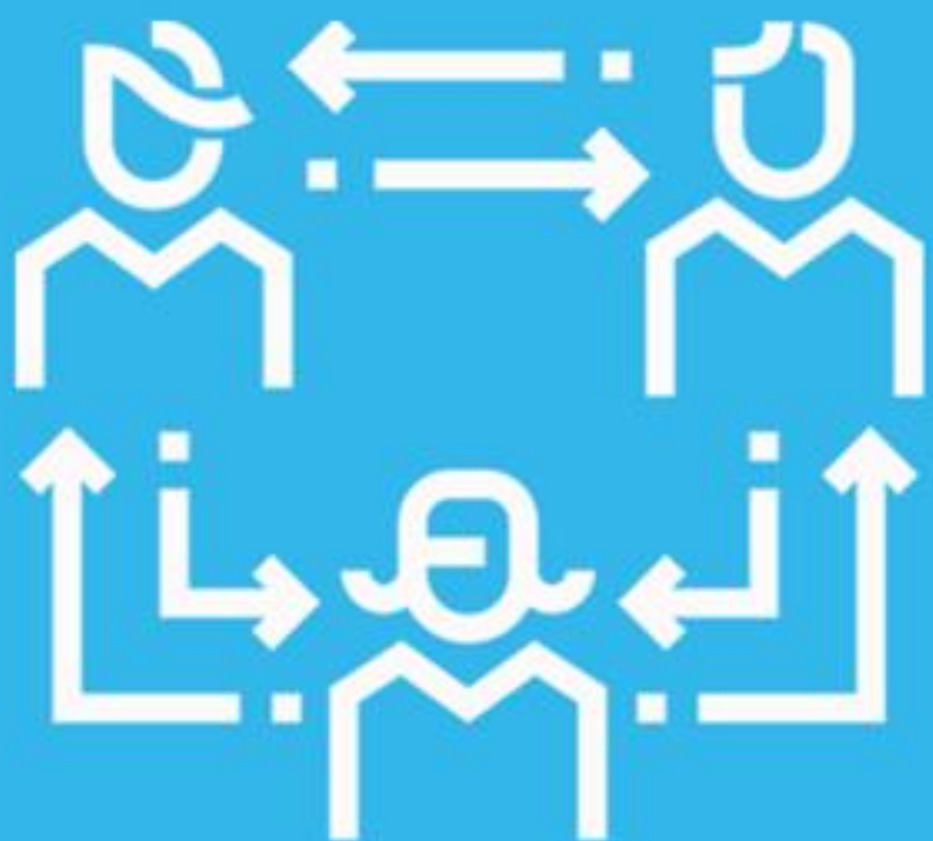
Stawiamy na skuteczność. Do każdego projektu przydzielany jest **Broker Technologii**, który wspiera przedsiębiorstwo - Biorcę Technologii do momentu złożenia wniosku (weryfikujemy wstępnie pomysł transferu technologii, odpowiadamy na pytania związane z wnioskiem, doradzamy w obszarze wyboru KISów).

Dodatkowo, **wspieramy** również Dawców/Dostawców Technologii w rozmowach z Biorcą Technologii.

**Doradzamy** obu stronom transakcji w procesie transferu technologii.



[broker@arp.pl](mailto:broker@arp.pl)



BROKERZY



(22) 695 37 88  
Infolinia SOI



GRANTY NA  
USŁUGI DORADCZE